

MELIN COCHWILLAN A'R MELINYDD OLAF

Mrs. A. R. Jones

Saif Melin Cochwillan (SH 601 699) ar lan Afon Ogwen, brin hanner milltir o bentref Talybont, a rhyngddo a safle hen blasdy sgweiriaid Cochwillan yn yr amser a fu. Heddiw gellir cael cipolwg arni o'r bont fawr newydd sy'n cario ffordd osgoi Bangor tros yr afon.

Mae'n debyg fod melin wedi bod yn y fan am dros dri chan mlynedd. Ceir ei henw mewn rhestr o diroedd hen stad Cochwillan, dyddiedig 1560, sydd ymysg Papurau Castell Penrhyn, yn Llyfrgell Coleg y Brifysgol, Bangor. Ond mae'n amlwg oddi wrth yr ysgrifennu mai copi o ddogfen llawer hŷn ydy'r rhestr, ac ni ellir bod yn bendant am y dyddiad.

Hyd yn gymharol ddiweddar eiddo Stad y Penrhyn oedd y felin, ac mae'n ymddangos mai'r stad oedd yn cyflogi melinydd i weithio'r felin hyd at ddechrau'r ganrif ddiwethaf. Ceisiai'r stad orfodi'r tenantiaid i fynd â'r ŷd i'w falu i Felin Cochwillan. Yr oedd hynny yn un o'r nifer mawr o amodau oedd yn y cytundeb ysgrifenedig (*indenture*) a wnaed yn 1793 rhwng y tenantiaid a'r meistr tir, ac os torrid yr amod trwy fynd â'r ŷd i felin arall, codid dirwy o bum swllt am bob mesur o ŷd, a hwnnw i'w dalu gyda'r taliad rhent nesaf.

Yn ddiweddarach newidiwyd y drefn a gosodwyd y felin dan rent. Ym 1860 yr oedd wedi ei gosod i ddau ŵr o'r enw Edward Thomas a William Williams am rent o £10, ac mae'n bosibl bod y ddau yn gweithio'r felin rhyngddynt. Tua diwedd y ganrif dyn o'r enw Thomas Grey (neu Gray, efallai, ac a llysenwid Twm Graen) oedd y melinydd, a bu yno hyd 1901. Ond y diwethaf i weithio'r felin oedd John Hughes, un y mae llawer yn yr ardal yn ei gofio'n dda, gan ei fod wedi bod yn felinydd ym Melin Cochwillan am dros hanner can mlynedd, o 1901 i 1955.

Cychwynmodd John Hughes fel prentis yn hen Felin Coed Hywel. Melin â chyflenwad gwael o ddŵr iddi oedd hi, gan mai afon fechan ydy Afon Cegin, a 'doedd lli'r afon ynddo'i hyn ddim digon i droi'r olwyn ddŵr. Ceir adlais o'r prinder dŵr ym mhapurau Castell Penrhyn, lle mae hanes anghydfod yn 1821 rhwng Stad y Faenol a Stad y Penrhyn ynglŷn â rhaniad y dŵr o Marchlyn Bach, ger Carreg yr Esgob, ar y terfyn rhwng plwyfi Llanddeiniolen a Llandegai.

Felly cronni'r dŵr mewn llyn oedd y drefn ym Melin Coed Hywel - y mae olion y llyn i'w weld o hyd yn ymyl Glasinfryn - a malu'r grawn tra parhai'r dŵr. Gwaith John Hughes oedd mynd i'r ffermydd hefo cert a merlyn yn ystod y dydd i nôl yr ŷd, ac yna malu gyda'r nos, hyd nes y byddai'r llyn wedi ei ysbyddu. Yn byddai'n rhaid mynd i gau'r fflodiad i ddal dŵr erbyn y noson wedyn, cloi'r felin a mynd â'r goriad i'w gadw i William Roberts, fferm Coed Hywel, cyn mynd adre i Lodge Tŷ Coch, ac erbyn darfod byddai'n hanner nos arno'n cyrraedd adre'n aml iawn.

Gadawodd John Hughes Felin Coed Hywel ym 1883 ac aeth i weithio at Henry Lewis, Bangor, ym Melin Penlan yn ymyl Llandegai. Yr oedd y felin yma yn llawer mwy; yr oedd dwy olwyn ddŵr ynnddi a digonedd o ddŵr yn yr Afon Ogwen i droi'r ddwy. Cyflogid nifer o ddynion ym Mhenlan ac yr oedd pedair gwedd o geffylau a gwagenni i gario blawdd allan.

Peilliad gan mwyaf oedd cynnyrch Melin Penlan a deuai'r ŷd ar y tren o Loegr, ei rym yn wenith o Ganada ac Awstralia. Ceid cryn drafferth i falu gwenith Canada am fod y gronynnau mor galed. Wedi ei falu, gwerthid y blawd i siopau'r cylch, cyn belled â Betws-y-coed, Corwy, Penmaenmawr, yn ogystal a nes adre. Erbyn y diwedd yr oedd John Hughes yn ben melinydd yno. Ond pan godwyd y rhent yn bur sylweddol rhoddodd Henry Lewis y denantiaeth i fyny ac aeth â'r gwaith i Fangor, ble'r oedd ganddo Felin Stem yng ngwaelod Stryd y Deon.

Pan gaewyd Melin Penlan cymerodd John Hughes Felin Cochwillan dan rent gan Stad y Penrhyn yn 1901, ac aeth yno i fyw. Erbyn hyn yr oedd yr hen felin wedi ei thynnu i lawr a'r adeilad sydd yno heddiw wedi ei godi yn ei lle. Yn ôl Mr Godfrey Hughes, mab John Hughes, y melinydd olaf, yr oedd Sarah Hughes oedd yn byw yn y Ffatri yn ymyl y felin yn cofio'r hen adeilad yn dda. Yn fuan wedi symud i Felin Cochwillan prynodd John Hughes rai o'r hen bwlliau (pulleys) a'r echelydd (shafting) o Felin Coed Hywel am ddeuddeg-a-chwech, a medrodd eu defnyddio yng Nghochwillan. Bu hyn yn gymorth mawr i weithio'r felin am fod ynnddi bedwar pâr o gerrig melin.

Melin i falu blawd ar gyfer anifeiliaid oedd hi'n bennaf, ond gellid malu grawn ar gyfer gwneud bara pan oedd angen am hynny. Fe gofia llawer am y bara ceirch a'r bara haidd cartre tua dechrau'r ganrif yma. I falu blawd ceirch 'roedd yn rhaid crasu'r grawn ar yr ody'n hefo tan golosg (charcoal). Yna rhoddwyd ef trwy'r garreg gyntaf i dynnu'r plisgyn, wedyn trwy'r nithiwr a thipyn o wynt i hel yr eisin oddi ar y grawn, ac yna trwy garreg arall i'w falu yn flawd ceirch. Pan falid blawd gwenith 'roedd yn rhaid ei roi drwy'r peilliwr. Y pris am hyn fyddai hanner coron y sachaid (168 pwys neu gant a hanner). Ond yr oedd malu ar gyfer anifeiliaid yn rhwyddach a'r pris am falu blawd gwartheg oedd naw ceiniog y sachaid, ond swllt am flawd moch am fod rhaid malu hwnnw yn fanach. Ond gwaith tymhorol oedd yn y felin, prysurdeb mawr o amser dyrnu (mis Hydref ymlaen) a thrwy'r gaeaf tan amser hau ddechrau Ebrill. Wedi hynny 'doedd dim llawer o falu. Yn ystod yr haf ceid amser i drin y cerrig melin a thrwsio'r olwyn ddŵr pan fyddai angen. John Hughes ei hun fyddai'n trin y cerrig ond saer coed o Stad y Penrhyn fyddai'n edrych ar ol yr olwyn.

Ym mlynnyddoedd cynnar y ganrif hon bu rhai adegau prysur yn y felin, mor brysur fel na cheid malu yr ŷd i fynd adre yr un diwrnod, a byddai'n rhaid i'r ffermwyr adael eu troliau yno tros nos; weithiau byddai cymaint â phump neu chwech o droliau yno ar un adeg. Nid oedd gwaith melinydd heb ei helyntion chwaith. Ar dymhorau gwlyb yr oedd lleithder yn y grawn ac yr oedd yn anodd i'w falu, a'r blawd yn troi yn does ar y cerrig, a'r adeg honno

rhaid oedd llacio'r cerrig i fedru malu o gwbl. Ond arafu o dipyn i beth wnaeth gwaith y felin. Erbyn y tri-degau yr oedd llawer o'r ffermydd yn malu ŷd gartre gyda'u crushers a'u rolling-mills, a daeth bywyd prysur hen Felin Cochwillan i ben a chaewyd hi yn 1955. Erbyn hyn 'roedd y melinydd yn 89 oed a'i fywyd brysur yntau yn tynnu i ben.

Ôl-nodiad

Yr wyf yn ddyledus i'r diweddar Mr Godfrey Hughes am fanylion am yrfa ei dad a pheth o hanes Melin Cochwillan ac hefyd i Lyfrgellydd Coleg y Brifysgol, Bangor, am gael ymghyngori â Phapurau Castell y Penrhyn.

Summary

Melin Cochwillan, on the Penrhyn Estate, was in use by 1560: its last miller was John Hughes, who ran it from 1901 to 1955. He was apprenticed at the old Melin Coed Hywel, which he left in 1883 to work for Henry Lewis at the much larger Melin Penlan, near Llandegai. Melin Penlan ground imported wheat, and its flour was sold as far afield as Betws-y-coed and Conwy: however it closed in 1901, when the rent was suddenly raised. John Hughes then took up the tenancy of the newly-built Melin Cochwillan: he put in additional shafting, the better to work the four pairs of stones. The mill primarily ground animal feed, but also ground barley and oats for flour for the immediate area when there was the demand. The work was seasonal, heaviest from harvest until spring sowing. By the 1930's many farms had their own flour-mills, and in 1955 Melin Cochwillan finally closed: John Hughes was then 89 years old.

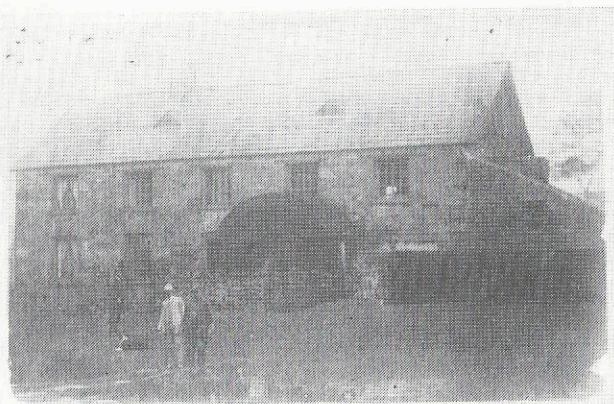


Fig.2: Melin Cochwillan (from an undated photograph in the Welsh Folk Museum).
In the centre is the miller, John Hughes.